

Podmioty zatrudnienia socjalnego.

Wstęp

Zatrudnienie socjalne elementem „workfare” w polskiej polityce społecznej.

Centra integracji społecznej i kluby integracji społecznej (dalej: cis i kis) są przykładem wdrożenia koncepcji aktywnej polityki społecznej opartej na zmianie podejścia do kolejności uzyskiwania przez niektóre grupy dysfunkcyjne wsparcia i pomocy państwa. Aktywna polityka oznacza, że osoby potrzebujące pomocy muszą także włączyć się w procesy likwidujące przyczyny ich trudności życiowych, a nie jak dotychczas oczekiwać tylko świadczeń (głównie finansowych). W aktywnej polityce społecznej mottem działania jest idea „praca zamiast zasiłku”, a także silna presja na procesy integracyjne (instytucji, środowisk, ludzi).

Rozwiązania skupiające działania o charakterze terapeutycznym, pracę socjalną oraz zadania z zakresu aktywizacji zawodowej i zatrudnienia subsydiowanego zawarto w ustawie z dnia 13 czerwca 2003 roku o zatrudnieniu socjalnym, ukierunkowując je na indywidualną aktywność. Ustawa ta reguluje zasady zatrudnienia socjalnego, nie tylko dla osób bezrobotnych, ale także dla innych grup określanych jako podlegające wykluczeniu społecznemu i które ze względu na swoją sytuację życiową nie są w stanie własnym staraniem zaspokoić swoich podstawowych potrzeb życiowych. Ustawa obejmuje swoim katalogiem osoby, które znajdując się w sytuacji powodującej ubóstwo mają ograniczone uczestnictwo w życiu zawodowym, społecznym i rodzinnym. Warunkiem skorzystania z tych rozwiązań jest jedynie aktywne włączenie się ich w proces wsparcia i pomocy.

Ustawa wprowadziła ramy prawne działalności cis i kis, dając jednocześnie przyzwolenie na takie metody pracy z grupami wykluczonymi społecznie, które preferują indywidualizm podejścia, a więc uwzględnianie potrzeb, predyspozycji i możliwości jednostki. Wraz z upływem czasu, nabywaniem doświadczeń oraz zmianami społecznymi i prawnymi następowała modyfikacja niektórych rozwiązań ustawy, wprowadzając kolejne innowacje w udzielaniu wsparcia i pomocy osobom tego potrzebującym. Każdorazowo taka zmiana była inspirowana wskazaniem praktyków, a także konsultowana ze środowiskiem. Celem nowelizacji ustawy było przede wszystkim usprawnienie pracy w jednostkach zatrudnienia socjalnego oraz dostosowanie uregulowań ustawy do zmieniającego się prawa.

1. Podstawowe pojęcia z zakresu zatrudnienia socjalnego

Właściwe posługiwanie się a także rozumienie całościowego pojęcia „zatrudnienie socjalne” wymaga definicyjnego przybliżenia niektórych określeń. Pierwsze, a zarazem podstawowe to:

- 1) **Zatrudnienie socjalne** – to (...) umożliwienie bezdomnym realizujące indywidualny program wychodzenia z bezdomności, uzależniony od alkoholu, uzależnionym od narkotyków lub innych środków odurzających, chorym psychicznie, długotrwale bezrobotnym, zwalnianym z zakładów karnych i mającym trudności w integracji ze środowiskiem, uchodźcom realizującym indywidualny program integracji oraz osoby niepełnosprawnym możliwości uczestnictwa w zajęciach klubów i centrów integracji społecznej.
- 2) **Klub integracji społecznej** - to jednostka organizacyjna, której zasadniczym celem jest udzielenie indywidualnym osobom oraz członkom ich rodzin pomocy w odbudowywaniu i podtrzymywaniu umiejętności uczestnictwa w życiu społeczności lokalnej, w powrocie do pełnienia ról społecznych w miejscu zamieszkania oraz w podniesieniu kwalifikacji zawodowych.
- 3) **Centrum integracji społecznej** – to jednostka organizacyjna, która realizuje reintegrację zawodową i społeczną przez następujące usługi: kształcenie umiejętności pozwalających na pełnienie ról społecznych i osiągnięcie pozycji społecznych dostępnych osobom niepodlegającym wykluczeniu społecznemu; nabywanie umiejętności zawodowych oraz przyuczenie do zawodu, przekwalifikowanie lub podwyższanie kwalifikacji zawodowych; naukę planowania życia i zaspokajania potrzeb własnym staraniem, zwłaszcza przez możliwość osiągnięcia własnych dochodów przez zatrudnienie lub działalność gospodarczą; uczenie umiejętności racjonalnego gospodarowania posiadanymi środkami pieniężnymi.
- 4) **Kontrakt socjalny** – to pisemna umowa zawarta z osobą ubiegającą się o pomoc, określająca uprawnienia i zobowiązania stron umowy, w ramach wspólnie podejmowanych działań zmierzających do przezwyciężenia trudnej sytuacji życiowej osoby lub rodziny.
- 5) **Zatrudnienie wspierane** - to udzielanie wsparcia w ramach realizowanego indywidualnego programu zatrudnienia socjalnego lub kontraktu socjalnego o charakterze doradczym i finansowym osobie w utrzymaniu aktywności zawodowej

umożliwiającej podjęcie zatrudnienia, prac społecznie użytecznych w rozumieniu przepisów o promocji zatrudnienia i instytucjach rynku pracy, założenie lub przystąpienie do spółdzielni socjalnej lub podjęcie działalności gospodarczej.

Właściwe zapamiętanie tych określeń pozwala poruszać się po problematyce zatrudnienia socjalnego, a szczególnie po rozwiązaniach ustawowych w sposób bardziej przystępny, a jednocześnie odróżniający wobec instrumentarium rynku pracy.

Uczestnicy zajęć w podmiocie zatrudnienia socjalnego

Uczestnikami zajęć w cis i kis mogą być osoby, które podlegają wykluczeniu społecznemu i ze względu na swoją sytuację życiową nie są w stanie własnym staraniem zaspokoić swoich podstawowych potrzeb życiowych i znajdują się w sytuacji powodującej ubóstwo oraz uniemożliwiającej lub ograniczającej uczestnictwo w życiu zawodowym, społecznym i rodzinnym, w szczególności mogą to być:

- ✓ bezdomne realizujące indywidualny program wychodzenia z bezdomności, w rozumieniu przepisów o pomocy społecznej,
- ✓ uzależnione od alkoholu,
- ✓ uzależnione od narkotyków lub innych środków odurzających,
- ✓ chore psychicznie, w rozumieniu przepisów o ochronie zdrowia psychicznego,
- ✓ długotrwale bezrobotne w rozumieniu przepisów o promocji zatrudnienia i instytucjach rynku pracy,
- ✓ zwalniane z zakładów karnych, mające trudności w integracji ze środowiskiem, w rozumieniu przepisów o pomocy społecznej,
- ✓ uchodźcy realizujący indywidualny program integracji, w rozumieniu przepisów o pomocy społecznej,
- ✓ osoby niepełnosprawne, w rozumieniu przepisów o rehabilitacji zawodowej i społecznej oraz zatrudnianiu osób niepełnosprawnych.

Katalog grup kwalifikujących się do uczestnictwa w podmiotach zatrudnienia socjalnego nie jest enumeratywny. Oznacza to, że może zostać rozszerzony także o inne osoby w zależności od zdiagnozowanych ich potrzeb, wynikających z rozeznania danego środowiska lokalnego. Rozwiązania ustawy o zatrudnieniu socjalnym wprowadzają jedynie

ograniczenie w korzystaniu z usług reintegracji wobec osób, które mają prawo do: zasiłku dla bezrobotnych, zasiłku przedemerytalnego, świadczenia przedemerytalnego, renty strukturalnej, renty z tytułu niezdolności do pracy, emerytury oraz nauczycielskiego świadczenia kompensacyjnego.

Klub Integracji Społecznej

1. Podstawy prawne działalności klubu integracji społecznej.

Konstrukcja ustawy z dnia 13 czerwca 2003 r. o zatrudnieniu socjalnym (tj. Dz. U. z 2011 roku Nr 43, poz. 225 z późn. zm.), przewiduje bardzo ograniczoną sekwencję przepisów prawnych związanych z procedurami tworzenia i funkcjonowania kis, jako jednego z dwóch (mniejszego) podmiotów zatrudnienia socjalnego. Podstawą jest przepis art. 18 ust.1 ustawy o zatrudnieniu socjalnym, który po nowelizacji ustawy we wrześniu 2011 r. – ustawa z dnia 19 sierpnia 2011 roku o zmianie ustawy o zatrudnieniu socjalnym oraz niektórych innych ustawy (Dz. U. z 2011 r. Nr 205 poz. 1211), brzmi:

Art.18. ust. 1

Gmina lub organizacja pozarządowa oraz podmioty, o których mowa w art. 3 ust. 3 pkt 1 i 3 ustawy z dnia 24 kwietnia 2003 r. o działalności pożytku publicznego i o wolontariacie, prowadzące reintegracje zawodową i społeczną mogą prowadzić klub integracji społecznej. Klub integracji społecznej prowadzony jest po dokonaniu wpisu w rejestrze, o którym mowa w art. 18a.

W pierwszej wersji ustawy o zatrudnieniu socjalnym, tj. przyjętej przez Sejm Rzeczypospolitej Polskiej w dniu 13 czerwca 2003 r. wskazano początkowo trzy instytucje tworzące klub. Były to: gmina, ośrodek pomocy społecznej oraz organizacja pozarządowa. Zamysł ten odzwierciedlał intencje ustawodawcy o szerokim kręgu instytucji mogących tworzyć kis. Ten zamysł oznaczał, że władze gminy (rada gminy), ale także kierownik (lub dyrektor) ośrodka pomocy społecznej czy zarząd organizacji pozarządowej będą mogły podejmować własne, autonomiczne decyzje o tworzeniu tych jednostek. Jednakże, od strony legislacyjnej był to swojego rodzaju „lapsus legislacyjny”, bowiem kierownik (dyrektor) ośrodka pomocy społecznej, jako jednostki organizacyjnej samorządu terytorialnego chcąc utworzyć klub musiał ubiegać się najpierw o decyzję rady gminy (uchwałę). Ta decyzja rady gminy wówczas, ale także i po dzień dzisiejszy zezwala na zmianę struktury organizacyjnej ośrodka pomocy społecznej, finansowanego ze środków tego samorządu. W dniu 15 lipca 2007 r. przy nowelizacji ustawy o zatrudnieniu socjalnym – ustawa z dnia 15 lipca 2007 r. o zmianie ustawy o zatrudnieniu socjalnym oraz o zmianie niektórych ustaw (Dz. U. z 2007 r. Nr 115 poz. 793) – doprowadzono do spójności rozwiązań przepisów ustawy o zatrudnieniu socjalnym z ustawowymi uprawnieniami samorządu terytorialnego.

Ważną z punktu widzenia procesów tworzenia kis jest kwestia dopuszczenia od 2011 r. podmiotów, o których mowa w art. 3 ust. 3 pkt 1 i 3 ustawy z dnia 24 kwietnia 2003 r. o działalności pożytku publicznego i o wolontariacie. W tym gronie znajdują się spółdzielnie socjalne, mające ustawowe zadanie działania w obszarze reintegracji społeczno-zawodowej dla swoich członków.

W okresie 2004 – 2011 dominującymi instytucjami tworzącymi kis były gminy, wykorzystujące własne ośrodki pomocy społecznej oraz „tradycyjne” organizacje pozarządowe (głównie stowarzyszenia, chociaż znane są przypadki fundacji, dysponujących kilkoma klubami). Trudno jest do dnia dzisiejszego określić statystyczną liczbę klubów a tym samym strukturę instytucji ich tworzących. Wiedza statystyczna o klubach jest zminimalizowana jedynie do źródeł o charakterze ankietowym. Mimo wprowadzenia do Centralnej Aplikacji Statystycznej (dawniej SAC) jednorazowego kwestionariusza statystycznego, niewiele instytucji prowadzących kluby przekazuje dane. Brak oficjalnych statystyk o kis-ach jest chyba też wynikiem pewnych „luk” w ustawie. Na początku funkcjonowania ustawy nie przewidywano sytuacji dużego zainteresowania tą formą organizacyjną. Z uwagi jednak na praktykę (wysokość niezbędnych środków finansowych) zaszła potrzeba dysponowania wiedzą statystyczną o klubach. Pierwszym krokiem w kierunku archiwizowania wiedzy o kis-ach była trzecia nowelizacja ustawy o zatrudnieniu socjalnym. Wprowadzono przepisy ustawy: art. 18 a oraz 18 b, pozwalające dysponować unormowanymi informacjami statystycznymi.

Nowe przepisy to:

Art. 18a

- 1. Wojewoda prowadzi rejestr klubów integracji społecznej.*
- 2. Wpis w rejestrze dokonuje wojewoda na podstawie zgłoszenia podmiotu, o którym mowa w art. 18 ust.1, w terminie 30 dni od daty zgłoszenia.*
- 3. Zgłoszenie, o którym mowa w ust.2 dokonuje się na formularzu zgłoszenia, którego wzór oraz niezbędne załączniki określi minister właściwy do spraw zabezpieczenia społecznego w drodze rozporządzenia.*
- 4. Podmiot, o którym mowa w art.18 ust.1, zobowiązany jest w przypadku zaprzestania prowadzeni klubu integracji społecznej do głoszenia tego faktu wojewodzie.*
- 5. W przypadku stwierdzenia przez wojewodę faktu zaprzestania prowadzenia klubu integracji społecznej lub dokonania zgłoszenia, o którym mowa w ust.4 następuje wykreślenie z rejestru.*

Art. 18b

Wojewoda przedstawia corocznie, nie później niż do dnia 30 kwietnia danego roku ministrowi właściwemu do spraw zabezpieczenia społecznego informację o liczbie zarejestrowanych klubów integracji społecznej według stanu na dzień 31 grudnia roku poprzedniego.

Z punktu widzenia procesu tworzenia klubów, a także ich alokacji w strukturach organizacyjnych niektórych instytucji, ważna jest kompatybilność ustawy o zatrudnieniu socjalnym z innymi aktami prawnymi rangi ustaw, takimi jak:

- 1) Ustawa z dnia 8 marca 1990 r. o samorządzie gminnym (tj. Dz.U. z 2016 r. poz. 446, z późn. zm),
- 2) Ustawa z dnia 12 marca 2004 r o pomocy społecznej (tj.: Dz. U. z 2015 r., poz. 163, z późn. zm).
- 3) Ustawa z dnia 7 kwietnia 1989 r. Prawo o stowarzyszeniach (tj. Dz. U. z 2015 r. poz. 1393 z późn. zm.),
- 4) Ustawa z dnia 6 kwietnia 1984 r. o fundacjach (tj. Dz.U. z 2016 r. poz. 40 z późn. zm),
- 5) Ustawa z dnia 27 kwietnia 2006 r. o spółdzielniach socjalnych (Dz. U. z 2006 r. Nr 94, poz. 651 z późn. zm).

W przypadku „samorządowych” kis na umocowanie decyzji o powstaniu tego podmiotu wpływ może mieć przepis art. 9 ust 1, ustawy o samorządzie gminnym stanowiący, iż w celu wykonywania zadań gmina może tworzyć jednostki organizacyjne, a także zawierać umowy z innymi podmiotami, w tym z organizacjami pozarządowymi. Zgodnie z tym przepisem klub integracji społecznej utworzony przez gminę może działać, jako gminna jednostka organizacyjna. Taki tryb powołania klubu odbywa się z zachowaniem odpowiedniej procedury (uchwała rady gminy) i jest równoznaczny z utworzeniem przykładowo szkoły gminnej, gminnej biblioteki, ośrodka pomocy społecznej a także przedsiębiorstwa komunalnego. Zainicjowanie klubu integracji społecznej następuje uchwałą rady gminy (rady miasta) o powołaniu nowej jednostki organizacyjnej gminy z określeniem jej osobowości prawnej, zadań i kompetencji oraz własnym budżetem. Wykonanie takiej uchwały powierzone zostaje wójtowi (burmistrzowi), który musi m.in. zatrudnić kierownika

jednostki – klubu integracji społecznej. Następnie Kierownik Klubu powinien skompletować kadre.

Art. 9. ust 1 ustawy o samorządzie gminnym

W celu wykonywania zadań gmina może tworzyć jednostki organizacyjne, a także zawierać umowy z innymi podmiotami, w tym z organizacjami pozarządowymi.

Samorządowe kis-y to również możliwość skorzystania z przepisów ustawy o pomocy społecznej, a szczególnie przepis art. 15 ust. 6, mówiący, że pomoc społeczna polega w szczególności na rozwijaniu nowych form pomocy i samopomocy w ramach zidentyfikowanych potrzeb. Na tej podstawie ośrodek pomocy społecznej może prowadzić klub integracji społecznej, jako wyodrębnioną część działu pomocy środowiskowej, co może być uzasadnione zakresem obowiązków i kwalifikacjami pracowników zatrudnionych w tym dziale lub utworzyć nową komórkę o nazwie „klub integracji społecznej”. Takie rozwiązanie proceduralnie wydaje się najlepsze, ze względu na obowiązujące przepisy prawa, które nie wymagają wyodrębnienia klubu od organu prowadzącego, nie musi mieć także nadanego statusu jak w przypadku tworzonych wyodrębnionych jednostek organizacyjnych gminy. Do tego jednak potrzebna jest uchwała rady gminy wprowadzająca nowe zadanie dla ośrodka pomocy społecznej.

Art. 15 ustawy o pomocy społecznej

Pomoc społeczna polega w szczególności na:

- 1) przyznawaniu i wypłacaniu przewidzianych ustawą świadczeń;*
- 2) pracy socjalnej;*
- 3) prowadzeniu i rozwoju niezbędnej infrastruktury socjalnej;*
- 4) analizie i ocenie zjawisk rodzących zapotrzebowanie na świadczenia z pomocy społecznej;*
- 5) realizacji zadań wynikających z rozeznaczonych potrzeb społecznych;*
- 6) rozwijaniu nowych form pomocy społecznej i samopomocy w ramach zidentyfikowanych potrzeb.*

Proces tworzenia kis przez organizacje pozarządowe, umocowany jest w następujących przepisach:

Stowarzyszenia – przepis art. 2 ust.1 ustawy Prawo o stowarzyszeniach, dający podstawy do dobrowolnego i samorządowego decydowania o celach działalności, a także strukturach organizacyjnych takiego podmiotu.

Art. 2. 1 ustawy o stowarzyszeniach

1. Stowarzyszenie jest dobrowolnym, samorządnym, trwałym zrzeszeniem o celach niezarobkowych.
2. Stowarzyszenie samodzielnie określa swoje cele, programy działania i struktury organizacyjne oraz uchwała akty wewnętrzne dotyczące jego działalności.
3. Stowarzyszenie opiera swoją działalność na pracy społecznej członków; do prowadzenia swych spraw może zatrudniać pracowników, w tym swoich członków.

Fundacje – przepisy art. 1 i art. 5 ustawy o fundacjach są podstawową wskazówką prawną do inicjatorów powołania klubu integracji społecznej w strukturach takiej organizacji.

Art. 1 ustawy o fundacjach

Fundacja może być ustanowiona dla realizacji zgodnych z podstawowymi interesami Rzeczypospolitej Polskiej celów społecznie lub gospodarczo użytecznych, w szczególności takich, jak: ochrona zdrowia, rozwój gospodarki i nauki, oświata i wychowanie, kultura i sztuka, opieka i pomoc społeczna, ochrona środowiska oraz opieka nad zabytkami.

Art. 5. 1 ustawy o fundacjach

Fundator ustala statut fundacji, określający jej nazwę, siedzibę i majątek, cele, zasady, formy i zakres działalności fundacji, skład i organizację zarządu, sposób powoływania oraz obowiązki i uprawnienia tego organu i jego członków. Statut może zawierać również inne postanowienia, w szczególności dotyczące prowadzenia przez fundację działalności gospodarczej, dopuszczalności i warunków jej połączenia z inną fundacją, zmiany celu lub statutu, a także przewidywać tworzenie obok zarządu innych organów fundacji.

Spółdzielnie socjalne - przepis art. 2 ust. 2 oraz ust.3 ustawy o spółdzielniach socjalnych wskazujący obszar działalności tego podmiotu, a także wprowadzenie zmiany w art. 18 ust.1 ustawy o zatrudnieniu socjalnym.

Art. 2 ust 2 i 3 ustawy o spółdzielniach socjalnych

2. Spółdzielnia socjalna działa na rzecz:

1) Społecznej reintegracji jej członków, przez co należy rozumieć działania mające na celu odbudowanie i podtrzymanie umiejętności uczestniczenia w życiu społeczności lokalnej i pełnienia ról społecznych w miejscu pracy, zamieszkania lub pobytu,

2) Zawodowej reintegracji jej członków, przez co należy rozumieć działania mające na celu odbudowanie i podtrzymanie zdolności do samodzielnego świadczenia pracy na rynku pracy - a działania te nie są wykonywane w ramach prowadzonej przez spółdzielnię socjalną działalności gospodarczej.

3. Spółdzielnia socjalna może prowadzić działalność społeczną i oświatowo-kulturalną na rzecz swoich członków oraz ich środowiska lokalnego, a także działalność społecznie użyteczną w sferze zadań publicznych określonych w ustawie z dnia 24 kwietnia 2003 r. o działalności pożytku publicznego i o wolontariacie.

2. Procedura i tryb tworzenia klubu integracji społecznej.

Podstawa prawna do tworzenia kis pojawiła się w polskim systemie prawnym wraz z wejściem w życie ustawy z dnia 13 czerwca 2003 roku o zatrudnieniu socjalnym. Art. 18 tej ustawy wskazuje instytucje, które mogą tworzyć kluby. Zgodnie z tym przepisem mogą to być: gmina i organizacja pozarządowa. Daje to dwie możliwości (dwie ścieżki) tworzenia klubów. Pierwszy tryb – to proces decyzji samorządowych. Drugi – to tryb obywatelski. Tryb samorządowy, oznacza dwa tory postępowania decyzyjnego. Pierwszy prowadzi do powstania samoistnego bytu organizacyjnego a drugi do umieszczenia klubu w strukturze już istniejącej jednostki organizacyjnej samorządu terytorialnego. Natomiast w trybie pozarządowym instytucją tworzącą i prowadzącą klub będzie organizacja pozarządowa. W praktyce, chociaż w śladowy sposób można wskazać także inne dwa uzupełniające warianty tworzenia klubu tj. tryb oparty na współpartnerstwie kilku podmiotów, a także

polegający na przekształceniu już istniejących podmiotów jak gminne centrum informacji lub klub pracy.

Rys.1 Tryb tworzenia klubu integracji społecznej



Źródło: opracowanie własne

Tryb samorządowy inicjowania klubu

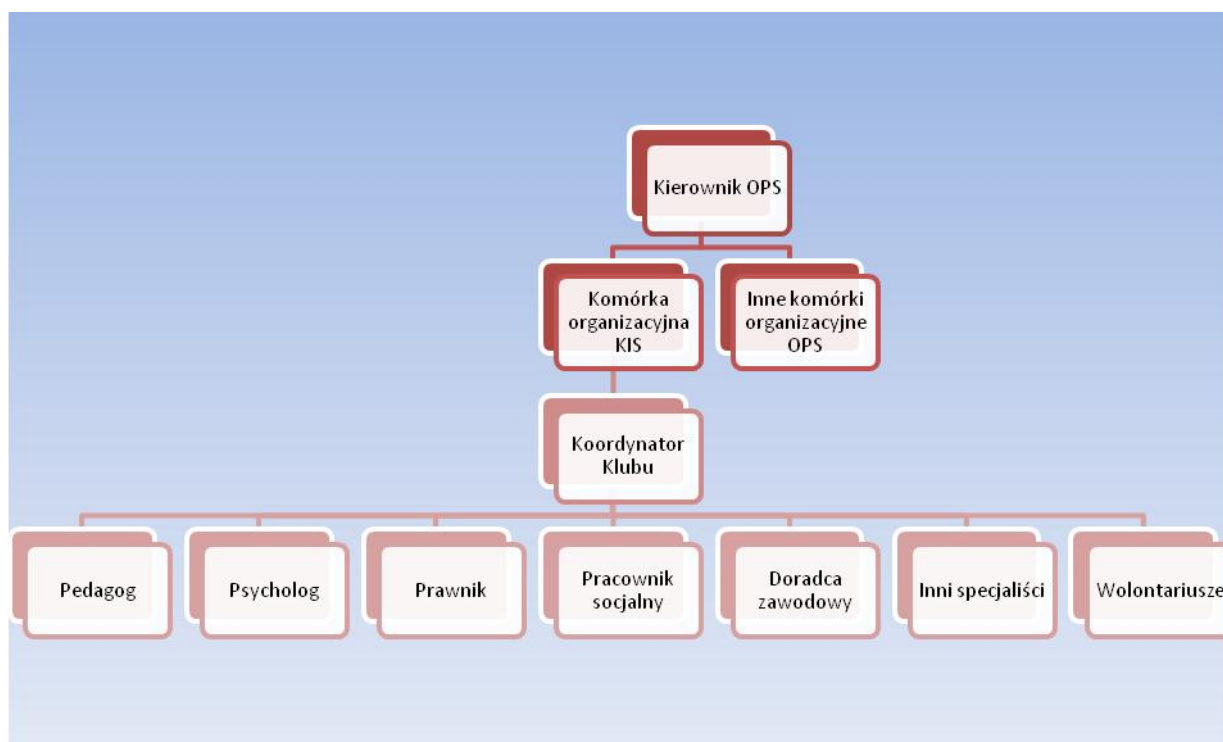
Skorzystanie z tego trybu wymaga spojrzenia na dwa przepisy prawne, a mianowicie: wcześniej wskazany art. 16 ustawy o zatrudnieniu socjalnym oraz na art. 9 ust 1 ustawy z dnia 8 marca 1990 roku o samorządzie gminnym. Ten drugi przepis stanowi, iż w celu wykonywania zadań gmina może tworzyć jednostki organizacyjne, a także zawierać umowy z innymi podmiotami, w tym z organizacjami pozarządowymi. Kluczowe znaczenie ma przepis art. 9, według którego kis prowadzony przez gminę, może działać jako gminna jednostka organizacyjna. Musi być jednak zachowana procedura powołania takiej jednostki. Powołanie klubu w takim trybie jest porównywalne z utworzeniem szkoły gminnej, gminnej biblioteki czy też środka pomocy społecznej. W tym miejscu decydującym jest podjęcie uchwały przez radę gminy z określeniem jej osobowości prawnej, zadań i kompetencji oraz własnym budżetem. Wykonanie takiej uchwały rada gminy powierza wójtowi, który musi m.in. zatrudnić kierownika jednostki – klubu integracji społecznej. Następnie kierownik kis powinien skompletować kadrę klubu.

Tryb samorządowy, prowadzący do utworzenia samoistnego bytu organizacyjnego jest jednak czasochłonny a także wymagający dobrego przygotowania argumentacji dla rady gminy, przekonywującej o potrzebie wyodrębnienia nowej jednostki organizacyjnej. To także koszty, z którymi należy się liczyć. Z drugiej jednak strony trzeba także spojrzeć na ten tryb jako proces inicjujący nowe miejsca pracy. Lepszym sposobem z uwagi na czas podejmowania decyzji, czas wprowadzenia jej w życie oraz sposób organizowania klubu jest dążenie do umieszczenia kis w istniejącej już jednostkę organizacyjną gminy, na przykład zajmującej się pomocą społeczną. Może to być dzienny dom pomocy, czy najczęściej spotykane rozwiązanie, ośrodek pomocy społecznej.

Ośrodek pomocy społecznej (dalej: ops) może prowadzić kis jako wyodrębnioną część działu pomocy środowiskowej, co może być uzasadnione zakresem obowiązków i kwalifikacjami pracowników zatrudnionych w tym dziale lub utworzyć nową komórkę o nazwie klub integracji społecznej. Takie rozwiązanie proceduralnie wydaje się najlepsze, ze względu na obowiązujące przepisy prawa, które nie wymagają wyodrębnienia kis-u od organu prowadzącego, nie musi następować fakt nadania statusu jak w przypadku tworzonych wyodrębnionych jednostek organizacyjnych gminy. Podstawą utworzenie i prowadzenia klubu przez OPS jest art. 15 pkt 6 ustawy o pomocy społecznej mówiący, że pomoc społeczna polega w szczególności na rozwijaniu nowych form pomocy i samopomocy w ramach zidentyfikowanych potrzeb. Dlatego też pierwszym krokiem przy tworzeniu klubu w ramach struktur ops powinno być uzupełnienie (oczywiście jeżeli jest taka potrzeba) statutu ops uchwałą rady miejskiej wprowadzającą nowe zadanie dla OPS). Następnie powinno nastąpić uzupełnienie zapisu regulaminu organizacyjnego poprzez zmianę struktury organizacyjnej OPS, a na podstawie tak zmienionego regulaminu organizacyjnego powinien zostać wyznaczony koordynator i zaangażowanie kadry klubu oraz zatwierdzony regulamin organizacyjny, a także wydzielona w budżecie pozycja dotyczącej kwoty na działalność kis.

Tak ukształtowana struktura organizacyjna klubu integracji społecznej powoduje, że klub nie jest wyodrębniony organizacyjnie od prowadzącej instytucji, czyli ośrodka pomocy społecznej, nie posiada osobowości prawnej, nie ma nadanego statusu. Funkcjonuje na podstawie regulaminu organizacyjnego nadanego zarządzeniem kierownika ośrodka pomocy społecznej a zarządza nim powołany przez kierownika, koordynator klubu.

Rys. 2 Przykładowa alokacja klubu integracji społecznej strukturze organizacyjnej ośrodka pomocy społecznej.

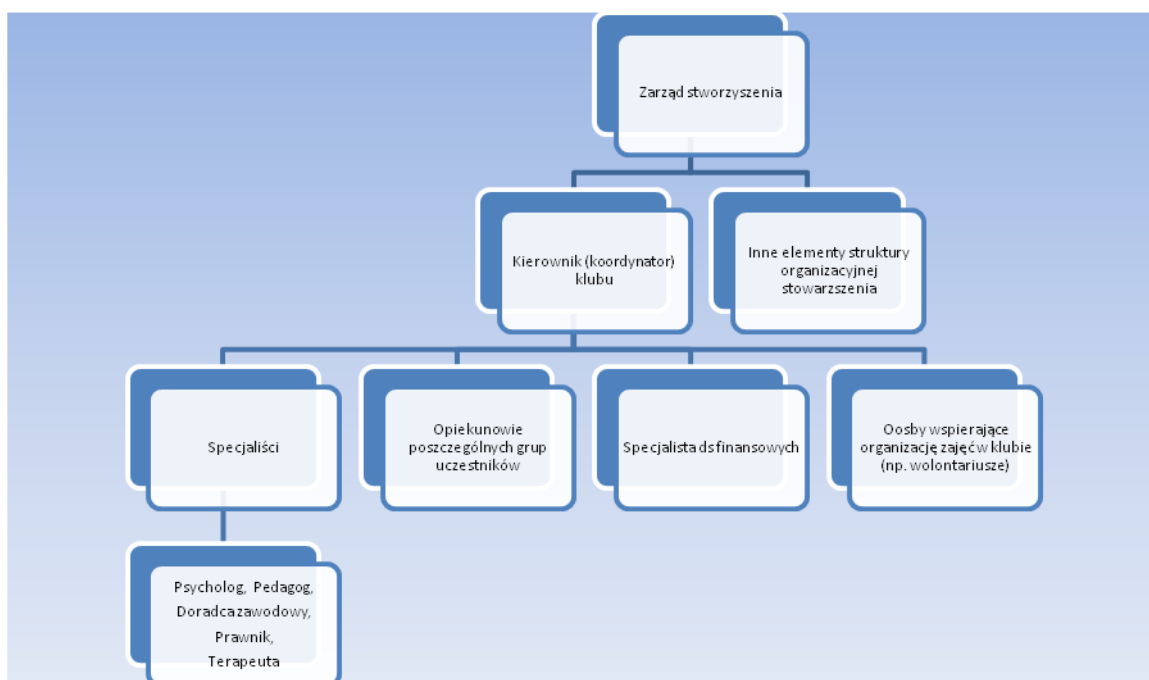


Źródło: opracowanie własne

Tryb obywatelski inicjowania klubu

Instytucją tworzącą klub może być także organizacja pozarządowa zajmująca się statutowo reintegracją społeczną i zawodową osób, wymienionych w art. 1 ustawy o zatrudnieniu socjalnym. Prowadzenie kis będzie oznaczało jedną z form działalności statutowej organizacji. Podobnie jak w przypadku ośrodka pomocy społecznej, tworzenie klubu będzie następowało etapowo. Pierwszym krokiem będzie, o ile statut będzie tego wymagał, jego zmiana oraz zgłoszenie zatwierdzonych zmian do Krajowego Rejestru Sądowego. Kolejnym krokiem będzie uchwała o powołaniu nowej struktury organizacyjnej. W zależności od zapisów w statucie poszczególnych organizacji, będzie to uchwała walnego zebrania (zgromadzenia ogólnego) członków organizacji lub uchwała zarządu. Następnie nastąpić powinno określenie zasad funkcjonowania i wskazanie osób odpowiedzialnych za działanie klubu.

Rys. 3 Przykładowa struktura organizacyjna klubu integracji społecznej prowadzonego przez organizację pozarządową.



Źródło: opracowanie własne

Tryb współpartnerski inicjowania klubu

W tym trybie klub utworzony jest przez kilka podmiotów, działających w sferze reintegracji społeczno-zawodowej. Podmioty te powinny zawrzeć porozumienie partnerskie dotycząca utworzenia i prowadzenia kis. W nim przejrzycie określić podział ról między partnerami oraz wskazać lidera partnerstwa, który będzie występował w imieniu całego Klubu, reprezentował go na zewnątrz, w szczególności w kontaktach z lokalnymi władzami, czy w kontaktach z powiatowym urzędem pracy przy okazji organizacji staży, robót publicznych, prac społecznie użytecznych, czy zatrudnienia wspieranego.

Tryb przekształceniowy inicjowania klubu

Klub może również zostać utworzony na bazie już istniejącego podmiotu prowadzonego przez gminę lub organizację pozarządową. Ten wariant tworzenia kis

wymaga sporządzenia planu przekształcenia dotychczasowej działalności podmiotu, ale także formuły prawno-organizacyjnej.

Bez względu na podmiot założycielski kis, realizujący program reintegracji społecznej i zawodowej powinien, a nawet w wielu przypadkach musi współpracować z lokalnymi instytucjami i organizacjami w zakresie swojej działalności ustawowej. Na liście głównych partnerów klubu są ośrodek pomocy społecznej (w sytuacji gdy sam nie jest organem prowadzącym klub) oraz powiatowy urząd pracy. Pierwszego z wymienionych partnerów, czyli ośrodek pomocy społecznej można by nawet nazwać partnerem ustawowym. Zgodnie bowiem z art. 18 ust. 4 ustawy o zatrudnieniu socjalnym warunkiem uczestnictwa w klubie integracji społecznej jest realizacja kontraktu socjalnego. Ośrodek pomocy społecznej jest też oczywiście najlepszym miejscem, aby poprzez pracowników socjalnych rekrutować uczestników zajęć w klubie. Pracownicy socjalni ośrodka przeprowadza także wywiady środowiskowe u osób wyrażających zainteresowanie skierowaniem do klubu, co także jest atutem partnerskiej współpracy, bowiem tym pracownikom łatwiej jest poruszać się w lokalnym środowisku. Drugi partner to powiatowy urząd pracy. Jego partnerska rola jest ważna z punktu widzenia informowania osób zarejestrowanych jako bezrobotne o możliwości realizacji przez nie programu reintegracji społeczno-zawodowej. Urząd pracy może wspierać klub, w realizacji programów aktywnej integracji, swoją doświadczoną kadrą, w szczególności współpracą z klubem doradców zawodowych i pośredników pracy. Urząd pracy to wreszcie miejsce informacji o posiadanych ofertach pracy. Ważną kwestią jest również możliwość organizacji i finansowania miejsca pracy tymczasowej dla uczestników klubu w formie robót publicznych, prac interwencyjnych, staży, zatrudnienia wspieranego, oraz prac społecznie użytecznych. Bez tych dwóch podstawowych partnerów niemożliwe wydaje się prawidłowe funkcjonowanie żadnego klubu integracji społecznej. Na liście potencjalnych partnerów klubu nie powinno zabraknąć także takich instytucji jak przykładowo: poradnia leczenia uzależnień, centrum integracji społecznej, lokalnych organizacji pozarządowych, czy placówek oświatowych dla dorosłych.

Podsumowując, na podstawie aktualnie obowiązujących przepisów prawnych, najlepszym rozwiązaniem organizacyjnym jest powołanie klubu w strukturze ośrodka pomocy społecznej. Przede wszystkim upraszcza to pozyskiwanie środków na jego działalność (łatwiejszy dostęp do środków pochodzących z gminy), minimalizuje koszty organizacyjne powstania i funkcjonowania kis. Jednakże decydujące znaczenie będzie miała postawa kadry OPS, jej świadomości potrzeby zmian sposobu pracy w ośrodku pomocy

społecznej, a także zmiany podejścia do pracy socjalnej i ogólnie polityki społecznej. Czy pracownicy socjalni będą chcieli, poprzez działalność kis, realizować aktywne formy zapobiegania wykluczeniu społecznemu, czy funkcjonowanie klubu będzie dla nich tylko kolejnym dodatkowym obowiązkiem?

Pewnym ograniczeniem dla klubu prowadzonego przez samorząd jest tylko obszar jego działania, tzn. kis prowadzony przez ops z danej gminy, swoją działalność też może prowadzić wyłącznie na terenie tej gminy. W przypadku kis „pozarządowego” to organ prowadzący, zgodnie z obszarem działania organizacji, określonym w statucie, wskazuje teren działania klubu. Może on wykraczać poza teren jednej gminy, obejmować cały powiat, nawet gminy z kilku powiatów. Jest to jednym z bardzo ważnych czynników uniezależniających od określonych władz samorządowych.

3. Działalność klubu integracji społecznej

Działalność każdego klubu poprzedzona zostaje bardzo ważnym elementem procedury funkcjonowania klubu. Jest nią skierowanie danej osoby do uczestnictwa na zajęcia w klubie. Udział w zajęciach jest dobrowolny, a okres uczestnictwa w klubie powinien być ustalany indywidualnie z każdym z uczestników.

Skierowanie na zajęcia

Fakt rozpoczęcia uczestnictwa następuje po analizie wniosku osoby zainteresowanej lub wniosku jej przedstawiciela ustawowego oraz na podstawie zgłoszenia pracownika socjalnego. W każdym przypadku warunkiem uczestnictwa w klubie jest realizacja kontraktu socjalnego, zawartego na podstawie ustawy o pomocy społecznej.

Regułę powiązania uczestnictwa w zajęciach klubu z kontraktem socjalnym wprowadzono do przepisów ustawy o zatrudnieniu socjalnym, kierując się potrzebą integracji działań podmiotu zatrudnienia socjalnego z działaniami ośrodka pomocy społecznej.

Sam fakt podpisania i realizacji kontraktu ma zdyscyplinować osobę skierowaną do aktywnego uczestnictwa w zajęciach, gdyż odmowa realizacji kontraktu może stanowić powód odmowy lub odebrania wcześniej przyznanych świadczeń z pomocy społecznej. Powiązanie to jest bardzo potrzebnym i skutecznym instrumentem w realizacji działań z zakresu reintegracji społeczno-zawodowej, szczególnie dla klubów prowadzonych przez samorząd terytorialny. Jednakże ma też pewien minus w przypadku klubu prowadzonego

przez organizacje pozarządową. Taki zapis *de facto* uzależnia funkcjonowanie tak prowadzonego klubu integracji społecznej od ośrodka pomocy społecznej. Realizacja wszelkich działań klubu musi być uzgadniania z lokalnym samorządem terytorialnym. To poważne utrudnienie, zwłaszcza w sytuacji kiedy organizacja pozarządowa niezależnie pozyskuje środki finansowe oraz w sytuacji lokalizacji klubu w małej miejscowości, gdzie świadomość potrzeby podejmowania aktywnych form zapobiegania wykluczeniu społecznemu nie jest jeszcze wszędzie, nawet wśród pracowników socjalnych, wysoka. Nie ma powszechnego zrozumienia, że istnieje potrzeba zmian pracy w ośrodku pomocy społecznej, a także zmiany podejścia do pracy socjalnej, nie wspominając o szerszym kontekście całej polityki społecznej. Część (na szczęście już niewielka) pracowników służb społecznych przyzwyczajonych latami tylko do rozdawnictwa pieniędzy i wypełniania druków czy formularzy nie potrafi zrozumieć, że pozostawienie osób należących do grup szczególnego ryzyka samym sobie, przyczyni się do ich dalszej marginalizacji, co w efekcie może doprowadzić do społecznego wykluczenia. Funkcjonowanie klubu w atmosferze „starych przyzwyczajęń i nawyków” oznacza najzwyczajniej mówiąc dodatkową pracę, wypełnianie ankiet, zawieranie kontraktów socjalnych, monitorowanie uczestnictwa w zajęciach. To elementy odpychające od decyzji inicjujących powstawanie klubów. Praktyka dnia codziennego wskazuje czasami na bardzo złe tendencje w postawach pracowników ośrodków pomocy społecznej, którzy nieraz zniechęcają potencjalnych klubowiczów do uczestnictwa w zajęciach klubu, aczkolwiek oficjalnie trudno o takie dowody.

Istnieje także druga strona medalu, czyli sytuacji uzależnienia klubów obywatelskich od współpracy z ośrodkiem pomocy społecznej. Zawieranie kontraktów socjalnych to także proces monitorowania sytuacji w klubie, monitorowania merytorycznej działalności. W takiej sytuacji kluby nie pozostają poza wszelką kontrolą, a realizowany program reintegracji społeczno-zawodowej przynajmniej częściowo musi być uzgadniany z ośrodkami pomocy społecznej, w dużej części dysponującymi wykwalifikowaną i bardzo kompetentną kadrą pracowników o różnych specjalnościach.

Merytoryczny program działania

Zakres tego programu determinowany jest rodzajem grup szczególnego ryzyka, które zostają objęte działaniami klubu. W grupach ryzyka wyróżnia się osoby dotknięte nie tylko dysfunkcją bezrobocia, ale także innymi które często towarzyszą albo pojawiają się z tą dysfunkcją.

W klubie ma miejsce praca zarówno z jednostką jak i z grupą osób. Indywidualna praca umożliwia bezpośrednie oddziaływanie na jednostkę, pomoc w rozwiązywaniu indywidualnych problemów, monitoring postępów. Praca z grupą powoduje, iż poziom motywacji grupy wpływa na motywację jej członków i ich aktywność, wspólny sukces i wynik działania dodatkowo mobilizuje do określania coraz trudniejszych celów i rozwoju.

Profil udzielanego wsparcia powinien wynikać z oceny sytuacji osób zagrożonych wykluczeniem i ich rodzin na rynku pracy, dokonanej na podstawie wcześniejszych doświadczeń kadry klubu wyniesionych z pracy z rodzinami dysfunkcyjnymi. Walorem zaproponowanych rozwiązań powinno być indywidualne podejście do jednostki oraz systematyczne oddziaływanie na nią dzięki kompleksowym działaniom budującym motywację, utrwalającym pożądane nawyki. Tylko takie działania, łączące i komplementarne mogą spowodować długofalową zmianę postaw i nastawień jednostek nimi objętych.

Program realizowany w klubie musi zakładać eliminację najważniejszych barier w integracji społeczno-zawodowej osób długotrwale pozostających bez pracy, o niskich i zdezaktualizowanych kwalifikacjach. Bariery, na które napotykały osoby uczestniczące w zajęciach klubu można podzielić na: psychologiczne, kwalifikacyjne, społeczne i instytucjonalne. Podchodząc definicyjnie do określenia ich można stwierdzić, że:

- 1) **Psychologiczne** to nieznanostwo swoich mocnych i słabych stron, brak wiary w swoje możliwości, niskie poczucie wartości, niska samoocena, niezaradność życiowa, nieumiejętność rozwiązywania problemów, prawidłowego wyrażania emocji, zdefiniowania swojej roli w życiu i społeczeństwie, niska kultura osobista, lęk przed światem, nauką i szkoleniem się.
- 2) **Kwalifikacyjne** przejawiają się brakiem konkretnego wykształcenia i bierność zawodowa spowodowana opisanymi ww. barierami psychologicznymi oraz zbyt długim okresem pozostawania bez pracy.
- 3) **Spoleczne** rozumiane jako nieumiejętność współżycia i współdziałania oraz negatywne wzorce społeczne wyniesione z domu i środowiska, w którym żyją, pozostawanie w grupie nieuznawanej społecznie i z góry ocenianej jako mniej wartościowa i nieprzydatna zawodowo i społecznie.
- 4) Natomiast **instytucjonalne** to brak wsparcia ze strony instytucji do niego powołanych, spowodowany złą polityką instytucjonalną ukierunkowaną na pomoc doraźną (wyplata zasiłków i pomoc rzeczowa nie zaś kompleksowe działania zmierzające do zmiany postawy), powodującą dalszą patologię w postaci utrwalania

postawy roszczeniowej.

Program klubu winien zakładać konkretne, kompleksowe działania stanowiące innowacyjne propozycje w działalności instytucjonalnej. Jego celem powinna być eliminacja ww. barier u osób objętych działaniem klubu, a za ich pośrednictwem w ich rodzinach i środowisku. Na bazie działań podejmowanych w kis, poprzez różnego rodzaju metody zmierzające do kompleksowego oddziaływania na klubowiczów, zarówno w zakresie wiedzy, umiejętności, jak i postawy, powinien zostać stworzony szerszy i komplementarny program, skutecznie rozwiązujący problemy osób objętych problemem. Dzięki niemu możliwe będzie budowanie motywacji, usamodzielnienie, aktywizacja społeczna i zawodowa, nauka zaradności, kształcenie społecznie pożądaných nawyków i umiejętności, podnoszenie kwalifikacji, otwarcie na nowe możliwości.

Zakres merytorycznych zadań jest ustawowo sprecyzowany, co nie oznacza możliwości jego zindywidualizowania. Zgodnie z przepisem art. 18 ust. 2 ustawy o zatrudnieniu socjalnym w klubach integracji społecznej można organizować w szczególności:

- a) działania mające na celu pomoc w znalezieniu pracy na czas określony lub na czas wykonania określonej pracy, w pełnym lub niepełnym wymiarze czasu pracy u pracodawców, wykonywania usług na podstawie umów cywilnoprawnych oraz przygotowanie do podjęcia zatrudnienia;
- b) prace społecznie użyteczne;
- c) roboty publiczne;
- d) poradnictwo prawne;
- e) działalność samopomocową w zakresie zatrudnienia, spraw mieszkaniowych i socjalnych,
- f) staże, o których mowa w przepisach o promocji zatrudnienia i instytucjach rynku pracy.

Katalog działań podejmowanych przez klub, analogicznie, jak grup kwalifikujących się do uczestnictwa w kis, nie jest enumeratywny i może, a nawet powinien zostać rozszerzony przez prowadzących.

3. Centrum integracji społecznej

Podstawy prawne, procedury i tryb tworzenia Centrum Integracji Społecznej

Zasady tworzenia centrum integracji społecznej (dalej: cis), jako jednostki realizującej reintegrację społeczną i zawodową, określa rozdział drugi ustawy o zatrudnieniu socjalnym. Ustawodawca wskazał kilka form organizacyjnych działania cis, przy czym w początkowej fazie funkcjonowania rozwiązań ustawy o zatrudnieniu socjalnym jedną z form organizacyjnych dla samorządu terytorialnego, jako instytucji tworzącej było gospodarstwo pomocnicze, które w 2009 r. zostało zlikwidowane poprzez nowelizację ustawy o finansach publicznych. Dzisiaj centrum może być tworzone przez:

- 1) jednostkę samorządu terytorialnego w formie:
 - jednostki budżetowej,
 - samorządowego zakładu budżetowego,
- 2) organizację pozarządową,
- 3) podmioty, o których mowa w art. 3 ust. 3 pkt 1 i 3 ustawy z dnia 24 kwietnia 2003 r. o działalności pożytku publicznego i o wolontariacie tj. z zastrzeżeniem, że w przypadku spółdzielni socjalnych Centrum mogą tworzyć spółdzielnie zakładane przez podmioty, o których mowa w art. 4 ust. 2 pkt 2 i 3 ustawy z dnia 27 kwietnia 2006 r. o spółdzielniach socjalnych.

Centrum utworzone przez organizację pozarządową działa w formie jednostki wyodrębnionej organizacyjnie i finansowo w sposób zapewniający należyłą identyfikację pod względem organizacyjnym i finansowym, w stopniu umożliwiającym określenie przychodów, kosztów i wyników, z uwzględnieniem przepisów o rachunkowości.

Podmiot tworzący cis zgodnie z art. 4 ustawy jest zobowiązany wystąpić do wojewody właściwego ze względu na siedzibę centrum, z wnioskiem o przyznanie statusu. Wniosek jest dokumentem, wymagającym zaplanowania i przeanalizowania wszystkich aspektów działalności, swoistym biznesplanem centrum i w swojej treści powinien zawierać następujące, określone ustawowo, informacje:

- ✓ nazwę instytucji tworzącej Centrum; 2;
- ✓ informację o miejscu funkcjonowania Centrum i przewidywanym terminie rozpoczęcia działalności;

- ✓ przewidywaną liczbę uczestników oraz wskazanie, dla jakiej grupy uczestników Centrum będzie świadczyć usługi;
- ✓ planowany rodzaj działalności wytwórczej, handlowej lub usługowej;
- ✓ program prac prowadzonych z uczestnikami w ramach reintegracji zawodowej i społecznej;
- ✓ przewidywaną liczbę pracowników Centrum oraz ich kwalifikacje;
- ✓ planowane rodzaje umów o pracę pracowników Centrum i ich wymiar czasu pracy;
- ✓ dane o organizacji i systemie zajęć w Centrum;
- ✓ dane o zakładanych efektach działania Centrum, w tym planowaną liczbę osób do przyuczenia do zawodu, przekwalifikowania lub podwyższenia kwalifikacji, planowaną liczbę osób, którym uczestniczenie w zajęciach w Centrum i wspierane zatrudnienie socjalne pomogą w uzyskaniu zatrudnienia na zasadach przewidzianych w przepisach prawa pracy lub w podjęciu działalności gospodarczej, planowaną liczbę osób usamodzielnionych ekonomicznie;
- ✓ dane o szacunkowym rocznym preliminarzu ogólnych kosztów działalności Centrum, w tym kosztów realizacji reintegracji zawodowej i społecznej;
- ✓ dane o wysokości zasobów własnych instytucji tworzącej poniesionych na utworzenie Centrum oraz o formach tych zasobów, a także o przewidywanym udziale własnym w finansowaniu działalności Centrum;
- ✓ dane o innych źródłach finansowania działalności Centrum, w tym ze środków określonych w gminnym programie profilaktyki i rozwiązywania problemów uzależnień oraz przeciwdziałania wykluczeniu społecznemu;
- ✓ projekt regulaminu Centrum;
- ✓ kopię dokumentu potwierdzającego tytuł prawny do nieruchomości, w której ma funkcjonować Centrum;
- ✓ opinię starosty o potrzebie powołania Centrum na terenie podległego mu powiatu, z wyłączeniem wniosku składanego przez powiat;
- ✓ akt powołania Centrum, w przypadku powołania Centrum przez jednostkę samorządu terytorialnego.

Instytucja tworząca dostaje status centrum, który jest nadawany administracyjną decyzją przez właściwego dla siedziby tego centrum wojewodę. Decyzja wojewody obowiązuje w okresie 5 lat.

Sposób finansowania utworzenia centrów jest zróżnicowany w zależności od rodzaju instytucji je tworzących. I tak, w przypadku samorządowych cis podstawę stanowią źródła określone w przepisach o finansach publicznych. Trzeba od razu dodać, że w przypadku tych centrów są większe gwarancje finansowania ich działalności, a tym samym występuje mniejsze wahanie w zasilaniu finansowym. Inaczej jest w przypadku centrów utworzonych przez organizacje pozarządowe. Niby ustawa określa większą liczbę źródeł finansowych, ale z drugiej strony są one mniej przewidywalne. W katalogu tych źródeł występują m.in.: zasoby instytucji tworzącej pochodzące ze zbiorów, darowizn lub innych źródeł, oraz dotacje na pierwsze wyposażenie pochodzącej z dochodów własnych gminy przeznaczonych na realizację gminnego programu profilaktyki i rozwiązywania problemów alkoholowych oraz innych dochodów własnych jednostki samorządu terytorialnego, a także dotację na pierwsze wyposażenia oraz na działalność przez okres pierwszych 3 miesięcy z dochodów własnych samorządu województwa przeznaczonych na realizację wojewódzkiego programu profilaktyki i rozwiązywania problemów alkoholowych.

Zasady przeznaczania dotacji a także sposób obliczania ich wielkości na okres pierwszych 3 miesięcy działalności są ściśle określone w ustawie o zatrudnieniu socjalnym.

Marszałek województwa, na zasadach określonych w porozumieniu zawartym z instytucją tworzącą, może przyznać Centrum dotację na pierwsze wyposażenie oraz dotację na działalność przez okres pierwszych 3 miesięcy z dochodów własnych samorządu województwa przeznaczonych na realizację wojewódzkiego programu profilaktyki i rozwiązywania problemów alkoholowych.

Dotacja na pierwsze wyposażenie, o której mowa w ust. 1, może być przeznaczona na:

- ✓ przystosowanie do potrzeb uczestników zajęć w Centrum pomieszczeń przeznaczonych na reintegrację zawodową i społeczną;
- ✓ wyposażenie pomieszczeń oraz przygotowanie stanowisk pracy, w tym zakup maszyn i urządzeń niezbędnych do prowadzenia działalności,
- ✓ zakup surowców, materiałów i narzędzi niezbędnych do rozpoczęcia działalności.

Wysokość dotacji na działalność Centrum przez okres pierwszych 3 miesięcy jest równa kwocie ustalonej jako iloczyn 50% kwoty zasiłku dla bezrobotnych, obowiązującej w dniu zawarcia porozumienia oraz liczby uczestników zajęć reintegracji zawodowej i społecznej prowadzonych w Centrum i liczby pracowników Centrum zatrudnionych na okres nie krótszy niż rok, według stanu na koniec każdego miesiąca.

Dotację na pierwsze wyposażenie przekazuje się Centrum w terminie 30 dni od dnia zawarcia porozumienia. Dotację na działalność przez okres pierwszych 3 miesięcy przekazuje się Centrum w trzech ratach miesięcznych w terminie do 10 dnia miesiąca następującego po miesiącu, za który została przyznana dotacja.

Zasady działalności centrum integracji społecznej

Jak w przypadku każdego podmiotu, czy instytucji zakres działalności oraz jej rozwój uzależnione są od posiadanych zasobów finansowych jednostki organizacyjnej. Ustawa o zatrudnieniu socjalnym określa w sposób ściśle zdefiniowany z czego, z jakich środków może być finansowana ta działalność. Z uwagi jednak na fakt prowadzenia reintegracji zawodowej, często wspartej konkretnie wykonywanymi usługami, przy realizacji których następuje nauka nowych zawodów czy specjalności przez uczestników zajęć, ustawodawca dopuścił możliwość prowadzenia przez centra działalności wytwórczej, handlowej lub usługowej oraz działalność wytwórczą w rolnictwie, z wyłączeniem działalności polegającej na wytwarzaniu i handlu wyrobami przemysłu paliwowego, tytoniowego, spirytusowego, winiarskiego, piwowarskiego, a także pozostałych wyrobów alkoholowych o zawartości alkoholu powyżej 0,5% oraz wyrobów z metali szlachetnych albo z udziałem tych metali. Cechą charakterystyczną takiej działalności centrów jest nie uznawanie jej jako działalności gospodarczej w rozumieniu przepisów ustawy z dnia 2 lipca 2004 r. o swobodzie działalności gospodarczej. Ta działalność może być prowadzona jako statutowa działalność odpłatna pożytku publicznego w rozumieniu przepisów o działalności pożytku publicznego i o wolontariacie. W ten sposób podkreślona została społeczna misja podmiotów zatrudnienia socjalnego.

Centrum może realizować działania w zakresie integracji społecznej bezrobotnych służące kształtowaniu aktywnej postawy w życiu społecznym i zawodowym, o których mowa w art. 62a ust. 5 ustawy z dnia 20 kwietnia 2004 r. o promocji zatrudnienia i instytucjach rynku pracy. Realizacja tych działań oraz ich finansowanie odbywa się zgodnie z:

- ✓ porozumieniem, o którym mowa w art. 62a ust. 7 ustawy z dnia 20 kwietnia 2004 r. o promocji zatrudnienia i instytucjach rynku pracy, w przypadku Centrum utworzonego przez gminę albo
- ✓ umową, o której mowa w art. 62a ust. 11 ustawy z dnia 20 kwietnia 2004 r. o promocji zatrudnienia i instytucjach rynku pracy, w przypadku Centrum

utworzonego przez organizacje pozarządową i podmioty określone w art. 3 ust. 3 pkt 1 i 3 ustawy z dnia 24 kwietnia 2003 r. o działalności pożytku publicznego i o wolontariacie.

Bieżąca działalność centrum może być finansowana z:

- ✓ dotacji pochodzącej z dochodów własnych jednostek samorządu terytorialnego, w tym przeznaczonych na realizację programu profilaktyki i rozwiązywania problemów alkoholowych - nie dotyczy Centrum działającego w formie jednostki budżetowej;
- ✓ dochodów uzyskiwanych z działalności;
- ✓ środków z Unii Europejskiej;
- ✓ Funduszu Pracy w zakresie świadczeń integracyjnych i działań w zakresie integracji społecznej.

W przypadku Centrum utworzonego przez organizację pozarządową działalność Centrum może być ponadto finansowana z zasobów instytucji tworzącej pochodzących ze zbiorok, darowizn lub innych źródeł.

Kwota dotacji (pochodzącej z dochodów własnych jednostek samorządu terytorialnego, w tym przeznaczonych na realizację programu profilaktyki i rozwiązywania problemów alkoholowych) w przypadku gdy instytucją tworzącą jest organizacja pozarządowa, jest ustalana jako iloczyn kwoty określonej uchwałą rady gminy oraz sumy liczby uczestników zajęć reintegracji zawodowej i społecznej prowadzonych w Centrum i liczby pracowników Centrum, według stanu na koniec miesiąca, i wypłacana co miesiąc, przez okres działalności Centrum, w terminie do 10. dnia miesiąca następującego po miesiącu, za który została przyznana dotacja. Kwota dotacji nie może przekroczyć kwoty stanowiącej równowartość kosztów działalności Centrum, pomniejszonej o przychód uzyskany z działalności.

Natomiast kwota dotacji, w przypadku gdy instytucją tworzącą jest jednostka samorządu terytorialnego, jest ustalana jako iloczyn kosztów realizacji reintegracji zawodowej i społecznej w przeliczeniu na jednego uczestnika oraz sumy liczby uczestników zajęć reintegracji zawodowej i społecznej prowadzonych w Centrum i liczby pracowników Centrum, pomniejszonej o przychód uzyskany z działalności i określana corocznie przez organ właściwy jednostki samorządu terytorialnego.

Środki finansowe na działalność Centrum są przeznaczane na:

- ✓ wypłatę uczestnikom zajęć w Centrum świadczeń integracyjnych oraz motywacyjnej premii integracyjnej,
- ✓ zakup materiałów, energii, usług niezbędnych do działalności Centrum;
- ✓ najem lokalu i remonty pomieszczeń użytkowanych przez Centrum;
- ✓ podatki opłacane przez Centrum;
- ✓ wynagrodzenia pracowników Centrum i pochodne od tych wynagrodzeń;
- ✓ realizację reintegracji zawodowej i społecznej oraz niezbędną obsługę działalności Centrum w tym zakresie;
- ✓ szkolenia pracowników Centrum związane z działalnością Centrum;
- ✓ posiłki dla uczestników;
- ✓ wydatki na ubezpieczenie mienia Centrum;
- ✓ inne wydatki związane z działalnością Centrum.

Wśród zasad charakteryzujących działalność centrów konieczne jest zwrócenie uwagi na sprawę personelu tych jednostek organizacyjnych. Rodzaj personelu został także zdefiniowany przez przepisy ustawy, tym samym wzmacniając wskazanie na misję i rolę tych jednostek dla procesów likwidowania przyczyn wykluczenia społecznego. W grupie pracowników ustawowo określonych znajdują się: pracownicy odpowiedzialni za dany rodzaj działalności przez centrum, oraz za obsługę finansową centrum, prowadzący zajęcia reintegracji zawodowej i społecznej, pracownicy socjalni, oraz instruktorzy zawodu.

Przy organizacji działalności centrum ważną sprawą jest uwzględnienie relacji pomiędzy liczbą osób uczestniczących w zajęciach a kadrą instruktorów. Z zasady słuszna relacja w procesie reintegracji, ale w praktyce bardzo trudna do uzyskania, i zależna w dużej mierze od zasobności finansowej centrum.

Zasady kierowania do centrum integracji społecznej

Uczestnicy zajęć w centrum mogą skorzystać z kilku możliwości uzyskania miejsca w centrum. Są one określone w ustawie, ale warto wskazać, że istnieje możliwość złożenia własnego wniosku lub wniosku przedstawiciela ustawowego przez przyszłego uczestnika. Na początku wdrażania przepisów ustawy ta możliwość uczestnictwa w zajęciach centrum nie była rozpowszechniona i powszechnie stosowana. W miarę upływu lat, kiedy coraz więcej docierało informacji o efektach cis-ów, tym częściej indywidualne wnioski trafiały

do kierownictw tych podmiotów zatrudnienia socjalnego. Ustawa przewiduje jednak bezwarunkowe zaopiniowanie takiego wniosku przez pracownika socjalnego ośrodka pomocy społecznej właściwego dla miejsca zamieszkania lub pobytu osoby kierowanej do uczestnictwa w centrum po uprzednim przeprowadzeniu wywiadu środowiskowego (rodzinnego). To niezmiernie ważna reguła, bowiem tym sposobem następuje rzeczywista weryfikacja potrzeby uczestnictwa w zajęciach reintegracji.

Skierowanie do zajęć w centrum jest skorelowane z faktem współpracy takiej jednostki z niektórymi instytucjami, działającymi także w systemie wsparcia i pomocy, lecz wykonującymi nieco inne zadania. Mowa w tym miejscu o takich instytucjach jak: zakłady leczenia odwykowego, powiatowe centra pomocy rodzinie, powiatowe urzędy pracy czy lokalne organizacje pozarządowe.

Potwierdzeniem skierowania do zajęć w centrum jest fakt podpisania przez kierownika centrum indywidualnego programu zatrudnienia socjalnego, uzgodnionego z kierownikiem ośrodka pomocy społecznej właściwym dla miejsca zamieszkania lub pobytu tej osoby.

Kolejną ważną ustawową regułą skierowań do zajęć w centrach jest pierwszeństwo kierowania osób. Najpierw prawo mają do zajęć osoby zamieszkałe w gminach, na terenie których zostało utworzone centrum. Osoby zamieszkałe w innych gminach mogą być kierowane do centrum:

- ✓ w przypadku zawarcia porozumienia między gminami o kierowaniu osób do centrum, określającego zasady finansowania kosztów uczestnictwa kierowanych tam osób;
- ✓ w przypadku posiadania przez centrum wolnych miejsc i sfinansowania kosztów uczestnictwa osoby kierowanej przez gminę.

Zasady uczestnictwa w centrum integracji społecznej

Każdy uczestnik zajęć w centrum dysponuje własnym indywidualnym programem zatrudnienia socjalnego, który jest opracowywany przez pracownika socjalnego tego centrum. W nim określone są m.in.: zakres i formy reintegracji zawodowej i społecznej, rodzaje sprawności psychofizycznych niezbędnych do podjęcia pracy oraz metody ich ćwiczenia oraz osoby odpowiedzialne za realizację programu. Poza elementami związanymi z udzielaną „pomocą” dla danej osoby taki indywidualny program określa również (jako norma) przypadki zaprzestania uczestnictwa, którymi wg ustawy są: uporczywe naruszanie

postanowień programu, uniemożliwiający jego dalszą realizację oraz trwałe opuszczenie zajęć.

Zakończenie realizacji programu następuje w okresie do 6 miesięcy po dniu, w którym uczestnik objęty programem podjął zatrudnienie lub inną pracę zarobkową w rozumieniu przepisów o promocji zatrudnienia i instytucjach rynku pracy, założył lub przystąpił do spółdzielni socjalnej lub podjął działalność gospodarczą, albo w dniu, w którym upłynął okres uczestnictwa w zajęciach w centrum. Każde pozytywne ukończenie zajęć w centrum potwierdzane jest specjalnym zaświadczeniem oraz uzyskaniem tytułu „absolwenta centrum”.

Posiadanie przez uczestnika indywidualnego programu zatrudnienia socjalnego uprawnia do szkoleń w dziedzinie bezpieczeństwa i higieny pracy, do badań lekarskich a także do otrzymania na czas zajęć reintegracji zawodowej odzieży roboczej i obuwia roboczego. Uczestnikom zajęć w centrum przysługuje zaopatrzenie z tytułu wypadku w trakcie pobytu w centrum na podstawie przepisów o zaopatrzeniu z tytułu wypadków lub chorób zawodowych powstałych w szczególnych okolicznościach. Uczestnikom zajęć przysługuje także nieodpłatnie jeden posiłek dziennie w trakcie pobytu.

Uczestnictwo w zajęciach centrum podzielone jest na etapy: okres próbny (1 miesiąc), okres właściwy, który może trwać do 11 miesięcy. Jeżeli analiza stanu realizacji programu uzasadnia potrzebę przedłużenia okresu uczestnictwa w zajęciach w centrum, także w przypadku tworzenia spółdzielni socjalnej lub podjęcia działalności gospodarczej przez uczestnika zajęć w centrum, kierownik centrum, na wniosek lub po zasięgnięciu opinii pracownika socjalnego centrum, może przedłużyć okres uczestnictwa w zajęciach do 6 miesięcy.

Uczestnictwo w zajęciach w centrum jest „wynagradzane” tzw. świadczeniem integracyjnym, równym w swej wysokości zasiłkowi dla bezrobotnych. To konkretny wyraz zasady aktywnej polityki społecznej – *praca zamiast zasiłku*. Nawiązanie do zatrudnienia w firmie komercyjnej w centrum następuje poprzez stworzenie sytuacji uprawnień uczestnika zajęć w centrum m.in. do: dni wolnych od zajęć (do 4 dni), do usprawiedliwienia nieobecności podczas zajęć poprzez zaświadczenie lekarskie. Sposób pomniejszania za dni wolne od zajęć, lub za dni usprawiedliwionej nieobecności określone zostały w ustawie o zatrudnieniu socjalnym po pewnym czasie, bowiem praktyka pierwszych lat wskazywała na poważne trudności w utrzymaniu dyscypliny przez uczestników. Podobnie jak na otwartym rynku pracy dobra postawa uczestnika jest gratyfikowana premią motywacyjną, przy czym nie może ona przekroczyć 20 % wysokości świadczenia integracyjnego.